



# LAGET I VERDEN

Velkommen til en utstilling med smykkeobjekter fra hele verden! «Laget i verden» er en vandretstilling med et utvalg smykkekunst i samtiden. Utstillingen handler også om å reise fra land til land, om påvirkning og inspirasjon der man er.

Tolv utvalgte kunstnere fra seks av syv verdensdeler (Antarktis er ikke med), har sendt sine verk til Nasjonalmuseet. Her er smykkene samlet og blitt til en vandretstilling. Den er klar for visning til skoler. Spesielt egner den seg til målgruppen 1.-4. trinn. For å understreke smykkenes reise blir de vist i montre monterte på paller. Utstillingen får plass i et klasserom.

#### Om kunstnerne

Kunstnerne som er representert i utstillingen kommer fra Afrika, Asia, Europa, Oseania, Nord-Amerika og Sør-Amerika. Hele verden er representert! Ikke alle kunstnerne bor der de er født. Vi får vite at de har flyttet rundt i verden enten på grunn av sin utdanning, av familiære årsaker eller for å arbeide med kunsten sin. Christel van der Laan, for eksempel, bor nå i Australia, men er født i Nederland og har bodd deler av barndommen i Sør-Afrika. Susan Pietzsch bor og arbeider i Tyskland. Hun har hentet inspirasjon til sitt kunstnerskap fra et opphold i India. Liaung-Chung Yen bor i USA, men er oppvokst i Taiwan. Celio Braga er født i Brasil, men bor og arbeider i Nederland. Jorge Manilla, som er født i Mexico, bor nå i Belgia. Jacqui Chan er født på New Zealand. Hun arbeider for tiden i Palestina.

Kan vi se på kunsten hvor kunstnerne kommer fra? Kan vi se om et smykke er laget i Tyskland, USA eller Australia? Hva forventer vi når vi ser for oss et smykke for eksempel fra Afrika?

#### Om utstillingen

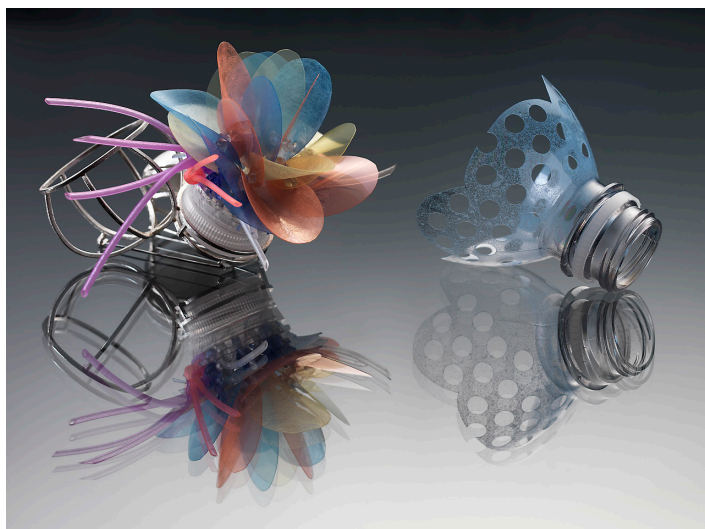
I 1913 plasserte den franske kunstneren Marcel Duchamp et pissoar på museum. Gjenstanden fikk en annen mening enn den opprinnelig var produsert for. Den amerikanske kunstneren Robert Rauschenbergs utstoppede geit i et bildekk ble vist i Moderna Museet i Stockholm. Siden er readymade blitt utbredt i samtidskunsten. Dette er en framgangsmåte som blir brukt mer og mer i utforming av smykker.

Ting som er produsert for en annen funksjon har i et smykke fått en ny sammenheng. Vi får øye på noe gjenkjennelig og uventet på samme tid. «Et fragment av det eksisterende, transformert og reintrodusert til verden», slik beskriver Jacqui Chan hvordan hun opplever møtet mellom materialer, kroppen og verktøyet hvorfra noe nytt oppstår, som et slags samarbeid.

Gjennom smykkene i utstillingen forteller kunstnerne om forbindelsen med verden omkring seg. Vi omgir oss med mange ting. Ting som blir produsert, konsumert og destruert. Som en syklus. Noen ganger kan vi oppdage ting på nytt.

#### Emballasje/søppel

Flere kunstnere i utstillingen benytter emballasje i verkene sine. Emballasje er det overflod av i verden. Jacqui Chan har laget brosjé av en olivenboks hun fant på en skrothaug i Palestina. Hun markerer linjer, form og farger og bearbeider disse. Gradvis utvikles en sammenfiltret struktur. Materialet som brosjén er laget av gir flere assosiasjoner: Den brukte olivenboksen kan gjenspeile den sosiale og politiske realiteten i Palestina. Andre assosiasjoner kan være de flere hundre år gamle oliventrærne





som er blitt hugget ned til fordel for muren som skiller Israel og Palestina, eller olivenoljen som tradisjonelt var en hovednæring i Palestina, men som nå produseres i Israel.

*Forandringsmuligheter* har **Liaung Chung Yen** kalt sin brosjé i sølv. Den er kun en holder for flaskekorker og oppklippede plastmapper. Det edle metallet er blitt underordnet og emballasjen opphøyet. Brosjen er som en liten skulptur. Den er vakker og humoristisk. Vi kan fryde oss over estetikken og lekenheten.

*Hjerte & Rygg* har **Celio Braga** kalt sitt smykke. Han reflekterer over kroppen og tiden som går, det fysiske og det spirituelle. Kjedet er laget av medisinesker som er brettet ut, sprayet på med gull og svart glitter, påmontert religiøse bånd og to små skjold (ønske og håp) som er ment å beskytte kroppens for- og bakside. Dette forsterkes av den portugisiske teksten på båndet: «Minne fra guden for den gode slutt, fra Bahia». Medisineskene som er benyttet i kjedet er Kaletra og Atripla (HIV-medisiner). Denne informasjonen gir verket et sterkt innhold.

### Forbruksvarer

*Ubetalelig (uvurderlig) edelsten* har **Christel van der Laan** kalt sin ring i utstillingen. På en kurv hun hadde kjøpt, oppdaget hun en dag at plastikksnoren som prislappen var festet til reflekterte lyset. Det var faktisk ganske vakkert! Prislappen var falt av, kurven var derfor bokstavelig talt uvurderlig – «den hadde ingen pris». Slik startet kunstnerens serie med arbeider som tematiserte *det uvurderlige*. Hun utfordrer våre konvensjoner og hva som er verdifullt innen smykkekonsten. Hva er det som har verdi? Hvordan og hvorfor pynter vi oss, og til hvilken pris? Vi oppfordres til å tenke over *verdier*; hva tenker vi om forbruk, kravmentalitet og sløsing?

Har du noen gang tenkt på at praktiske forbruksvarer som gummistrikker har en estetisk verdi? **Susan Pietzsch** har gjennom sitt kjede *Indisk strikhalssmykke* opphøyet denne hverdagsvaren til et nytt bruksområde. På et marked i India ble hun inspirert av fargerike strikker. En enkel sømteknikk gjorde at hun fant fram til en måte å sette dem sammen på. «Ting vi omgir oss med i det daglige interesserer meg. Jeg liker å se etter dette i ulike kulturer», sier Susan Pietzsch.

**Melinda Young** interesserer seg for knallrosa og brune kronblader, og tanker om blomstenes falmede glans. Når vi ser plastblomster, tenker vi noen gang over hvor gamle de er og hvor de kommer fra? Hvor har de vært plassert? Hvilken historie forteller de?

### Leketøy

«Min arbeidsprosess begynner når et hverdagsobjekt fanger blikket mitt», sier **Jenna Wainwright**. Hun tar objektet fra hverandre, setter det sammen og betrakter resultatet til hun er fornøyd med smykket. Det skal også kjennes godt å ha på seg. *Kylling- og koteletthalssmykke* er et resultat av en studie i forholdet mellom smykke og kropp, og om hvordan det å bære smykker har påvirket den som har det på seg. Da Wainwright som student ikke hadde råd til å arbeide med sølv, gikk hun på salg og støvsugde markedet etter nye materialer. Hun kom over leketøy for hunder og ble tiltrukket av den kjøttlignende kvaliteten i materialet. Vokset tanntråd ble benyttet til å sy sammen de falske

kjøttstykkene. Det kan nesten se ut som kirurgiske suturer, noe som får kjedet til å virke vakkert grotesk. Wainwrights kjede er laget spesielt for denne utstillingen. Hun ga bort et tilsvarende til den amerikanske kunstneren Robert Rauschenberg ved en av hans utstillingsåpninger.

**Mikiko Minewaki** tar i bruk byggesett av for eksempel Gundam-modeller. Disse figurene er populære i Japan. I stedet for å følge instruksjonen om hvordan de settes sammen, lager Minewaki egne versjoner der brosjene representerer nye «bilder».

Et dukkehode hadde lenge ligget i **Eric Loubser**s atelier. Loubser ventet på en anledning til at hodet kunne bli satt sammen med noe annet. Han ønsket å transformere en leke til noe verdifullt. Kwartsperler hadde den perfekte størrelsen i forhold til dukkehodet. Det fikk krone og ble senter i halssmykket.

### Gamle og slitte gjenstander

**Tota reclutados** er navnet på kunstnerduoen bestående av Valeria Hasse og Marcela Muñiz. De samler og designer nye objekter fra ting de har arvet og funnet i forbindelse med den store økonomiske krisen i Argentina i 2001. Arbeid med materialer de fant i nærmiljøet ble starten på en kreativ prosess. Konseptet er relatert til å samle og transformere gjenstander for å reprodusere objekter til noe nytt og helt forskjellig fra deres opprinnelige funksjon. Halssmykket *Stygge fugler* er satt sammen av blant annet en kjole fra Jemen. Kjolen ble kjøpt av Valerias polsk-jødiske bestefar i Jerusalem på 1960-tallet. Dan han var 16 år, på 1920-tallet, flyktet han alene til Argentina. Valeria og Marcela har funnet en metallbunt på gaten. Den har blitt omskapt til et rede med tre fugler som er kjøpt på loppemarked. Knappen i smykket er arvet. Alle elementene er festet sammen. Det eneste som er bearbeidet er den gule sømmen. Smykket består av bruksgjenstander som har en historie. Det har på denne måten en hel historie i seg.

**Jorge Manilla** har omformet et patronbelte til et halssmykke. Hans arbeider er inspirert av religion og offertradisjon i Mexico. Bildet som smykket skaper skal kunne fortelle en historie, tenker Manilla. Det skal tale for seg selv, men også stille spørsmål. Han ønsker at arbeidene hans skal endre betrakterens oppfatning. «Resultatet er en verden der vi engasjerer oss med assosiasjoner og meninger i en konstant dialog», sier kunstneren. Beltet referer til fortiden. Det er gammelt, fra andre verdenskrig, og har en uvisshistorie. Det er et mystisk objekt. Alle de tomme hylsene har hver sin historie. Hvor mange har lidd eller blitt drept på grunn av dette beltet? «Det var viktig for meg å gi beltet en rund form, det referer til livssyklusen. Når jeg ser på *LUTO* får jeg den samme følelsen man kan ha når noen dør», sier kunstneren.

*Utstillingen viser at det er mange parallelle tilnæringsmåter, strategier, humor og kommentarer på tvers av verdensdelen og uavhengig av hvilket land kunstneren er bosatt i. At man blir påvirket av sine omgivelser er udiskutabelt, men «Laget i verden» viser samtidig at smykkene har mer til felles enn motsetninger i geografisk og kulturell spredning*

Putte Helene Dal, kunsthåndverker og kurator for utstillingen

Kunsten har ingen grenser. Det er viktig å tenke på dette i vår verden der det bygges murer.

## OM FORMIDLINGEN

En formidler følger utstillingen og møter elevene på skolen. Formidleren gir klassen en kort introduksjon og leder elevene inn i en dialog etter at de har «gått på oppdagelsesferd» i utstillingen.

Det kan velges mellom to formidlingsforløp:

**Alternativ 1:** 45 minutter. Formidling i utstillingen. Maks 30 elever.

**Alternativ 2:** 2 x 45 minutter. Formidling i utstilling med påfølgende workshop. Maks 30 elever.

## OM WORKSHOPEN

Etter formidling i utstillingen er det mulighet for elevene å arbeide praktisk med ulike materialer og med tema som utstillingen tar opp. Elevene kan for eksempel jobbe to og to, eller i en gruppe på fire, om det passer bedre. Innen valgte temaer, som pynt, identitet, magi, beskyttelse, styrke, forvandling, funksjon, tid/historie m.m., lager elevene en skulptur som forholder seg til kroppen noe de kan bære. Til slutt lager klassen en egen utstilling. Gruppene samtaler om det de har laget og om titlene på sine objekter.

Det følger materiale med til workshopen. Men elevene oppfordres også til å ta med seg ting fra sitt nærmiljø. For eksempel emballasjedeler, plastflasker, korker, ødelagte leketøydel, esker, merkelapper osv.



## UTSTILLINGEN I FORHOLD TIL SKOLENS PLANER

### Læreplan i kunst og håndverk

Formål med faget:

*Kunst, gjenstander og nytteprodukter kommuniserer tanker og ideer, forteller om sosial status, livssyn, makt og tilhørighet, hvem vi er, og hvor vi hører hjemme. Den estetiske dimensjonen står sentralt i barn og unges hverdag og utgjør et grunnlag for deres valg og ytringer.*

### Kompetansemål etter 4. årstrinn

#### Visuell kommunikasjon:

*Mål for opplæringen er at eleven skal kunne ...*

visualisere og formidle egne inntrykk i ulike teknikker og materialer

lage enkle utstillinger av egne arbeider

Design

undersøke, visualisere og presentere hvordan bruksgjenstander

har fått sin form fra idé til ferdig produkt

Kunst

samtale om egen opplevelse av samtidskunst

#### Læreplan i samfunnsfag

Formål med faget:

*Faget skal stimulere til utvikling av kunnskap om det kulturelle mangfoldet i verda i fortida og samtida, og til forståing av forholdet mellom naturen og dei menneskeskapte omgjevnadene.*

*Samfunnsfaget skal difor gje djupare forståing av forholdet mellom samfunnslivet og det personlege livet, å stimulere til erkjening av mangfoldet i samfunnsformer og levevis. På denne bakgrunnen skal faget gje elevane større evne til å tenkje fritt, perspektivrikt, kritisk og tolerant.*

*Ved å gjere elevane nyfrikne og stimulere til undring og skapande arbeid vil faget kunne setje dei betre i stand til å forstå seg sjølve, meistre si eiga verd og motivere til ny innsikt og livslang læring.*

#### Geografi:

*Mål for opplæringen er at eleven skal kunne ...*

samle opplysninger fra globus, kart og digitale kilder og bruke dem til å samtale om steder, folk og språk.

samtale om toleranse og om hvordan møte mellom ulike kulturer kan være både givende og konfliktfylte.

#### FORARBEID

For å forberede klassen i forkant av utstillingsbesøket kan man ta for seg følgende:

Hva er et smykke?

Når brukes et smykke?

Hva er smykker laget av?

Finnes det noen yrker der man bærer smykker?

Bilde fra utstillingen kan lastes ned, skrives ut og presenteres i klassen på forhånd.

Når elevene møter utstillingen, kan de lete etter smykkeobjektet.

#### ETTERARBEID

Workshop kan også være en idé til etterarbeid som klassen kan arbeide med på egenhånd.

#### FAKTA

Produsert av Nasjonalmuseet for kunst, arkitektur og design

Kurator: Putte Helene Dal, kunsthåndverker

Utstillingsdesign: Ragna Jacobsen, Nasjonalmuseet

Utstillingsteknikk: Christopher Gjerde, Nasjonalmuseet

#### Målgruppe:

Grunnskolen (1.-4. trinn)

#### Fagkategori

Design/kunsthåndverk

#### Programlengde

45 minutter eller 2 x 45 minutter

#### Visningsrom

Låsbart klasserom fri for bord midt i rommet

#### Veiledningsmateriale:

Lærerveiledning, faktaark på nett

#### Kontakt

Jeanette Eek Jensen, ansvarlig for formidlingsopplegget

E-post: [jeaente.eek.jensen@nasjonalmuseet.no](mailto:jeaente.eek.jensen@nasjonalmuseet.no)

Telefon: 21 98 20 00 / 21 98 22 25

#### Lenker

[www.nasjonalmuseet.no](http://www.nasjonalmuseet.no)

Kunstnerne:

Jenna Wainwright (USA) [www.jennawainwright.com](http://www.jennawainwright.com)

Liaung Chung Yen (USA, født i Taiwan) [www.liaungchungyen.com](http://www.liaungchungyen.com)

Celio Braga (Brasil) [www.celiobraga.net](http://www.celiobraga.net)

Tota Recicladados (Argentina) <http://www.totarecicladados.com.ar>

Geraldine Fenn (Sør-Afrika) [www.geraldinefenn.com](http://www.geraldinefenn.com)

Eric Loubser (Sør-Afrika) <http://www.lizloubser.com/eric.html>

Melinda Young (Australia) <http://www.melindayoung.net>

Christel van der Laan (Australia, født i Nederland) [www.christelvanderlaan.com](http://www.christelvanderlaan.com)

Mikiko Minewaki (Japan) [www.klimto2.net/jewellers/index.php?item\\_id=8421](http://www.klimto2.net/jewellers/index.php?item_id=8421)

Jacqui Chan (Palestina, født i New Zealand) [www.jacquichan.co.nz](http://www.jacquichan.co.nz)

Susan Pietzsch (Tyskland) [www.susanpietzsch.com](http://www.susanpietzsch.com)

Jorge Manilla (Belgia, født i Mexico) [www.jorgemanilla.com](http://www.jorgemanilla.com)

Readymade: <http://www.snl.no/readymade>

Om Marcel Duchamp: [http://www.snl.no/Marcel\\_Duchamp](http://www.snl.no/Marcel_Duchamp)

Om Robert Rauschenberg: [http://www.snl.no/Robert\\_Rauschenberg](http://www.snl.no/Robert_Rauschenberg) <http://www.google.co.uk/images?um=1&hl=en&bs=isch:1&q=robert+rauschenberg+sculpture&revid=629328035&sa=X&ei=29XbTPDfFYiZOrSdqBqEJ&ved=0CCYQ1QIoAw&biw=1659&bih=865>

Om Mikiko Minewaki, Gundam-modeller: [http://en.wikipedia.org/wiki/Gundam\\_model](http://en.wikipedia.org/wiki/Gundam_model)

[http://en.wikipedia.org/wiki/Mobile\\_Suit\\_Gundam](http://en.wikipedia.org/wiki/Mobile_Suit_Gundam)

Bahia: <http://www.snl.no/Bahia>

[www.nasjonalmuseet.no](http://www.nasjonalmuseet.no)

[www.facebook.com/nasjonalmuseet](https://www.facebook.com/nasjonalmuseet)

[www.twitter.com/nasjonalmuseet](https://www.twitter.com/nasjonalmuseet)